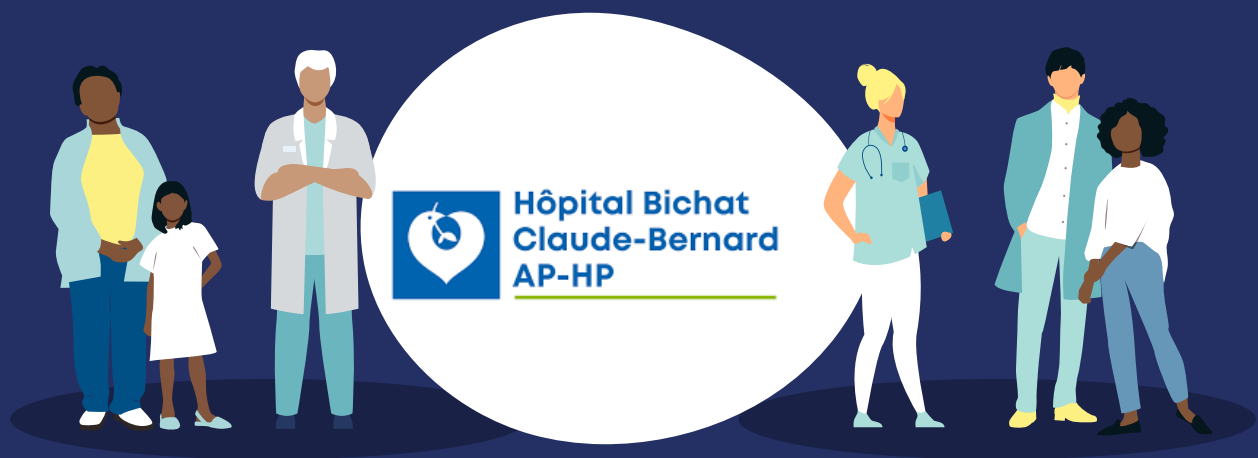


Évaluation d'impact social de la formation des professionnels aux mutilations génitales féminines portée par le G.I.H Bichat.



UNE ÉVALUATION QUALITATIVE MENÉE PAR L'agence**phare**

GRÂCE À LA



Fondation
nehs

Dominique Bénéteau

Introduction

Synthèse de l'étude menée par l'Agence Phare (Lucie Etienne, Marion Le Tyrant), commanditée par la Fondation nehs.

La formation des professionnels de santé et du secteur social à l'accompagnement des patientes concernées ou susceptibles de l'être par les mutilations génitales féminines a vu le jour en 2020 en région Ile-de-France.

S'adressant à tous types de métiers des secteurs médicaux et sociaux (professionnels de santé infectiologues, gynécologues, médecine des voyages, secrétaires médicaux, médiateurs sociaux, etc.), cette formation de deux jours vise la **transmission des fondamentaux de l'accompagnement autour des mutilations génitales féminines (MGF)**. Ces fondamentaux sont notamment de **briser le silence** et d'ouvrir la parole entre les professionnels et les femmes dans le but de **repérer les femmes à risque de MGF ou déjà excisées**.

Les objectifs de la formation sont **l'amélioration des compétences, l'amélioration de la communication** et du dialogue dans une attitude de **non-jugement** et de **non-discrimination**, ainsi que l'apport d'**outils** pour permettre aux professionnels d'expliquer aux femmes les complications liées aux MGF et savoir où et pourquoi **les orienter** vers des centres spécialisés. La formation s'articule ainsi autour de trois intentions : **développer le savoir** des professionnels (questions théoriques autour des MGF comme l'anatomie vulvaire, les différents types de MGF, les complications, l'épidémiologie et le cadre juridique), développer leur **savoir-faire** (aider à mieux accompagner les patientes et leur entourage ; valoriser des compétences relationnelles et de communication) et leur **savoir-être** (réfléchir aux impacts qu'ont leurs attitudes, leurs gestes et leurs paroles auprès des patientes, encourager l'ouverture à l'autre).

L'évaluation des impacts sociaux de la formation réalisée entre les mois d'avril 2021 et février 2022 avait pour objectif de comprendre les impacts et transformations induites par la formation auprès des professionnels formés et à visée comparative avec un échantillon de professionnels n'ayant pas bénéficié de cette formation.

Encadré méthodologique

Une méthodologie qualitative et quantitative a été mise en œuvre pour cette étude, mêlant :

- des entretiens individuels semi-directifs auprès de professionnels formés et non formés (n=16) ;
- des observations de cycles de formation complets (n=4) ;
- des observations de consultations entre professionnels de santé (formés et non formés) et patientes (n=5) ;
- la passation d'un questionnaire auprès des professionnels formés uniquement sur la période octobre 2020 – décembre 2021 (n=51).

Les entretiens ont été retranscrits puis analysés selon la méthode de l'analyse thématique. Cette méthode permet de vérifier et d'analyser la cohérence thématique entre les différents entretiens. Elle permet en outre de comprendre comment se structurent, à travers les discours, les perceptions individuelles des enjeux associés à la prise en compte des MGF dans le cadre d'une consultation médicale avec une patiente. L'exploitation des compte-rendu d'observations (des sessions de formation et des consultations médicales) a complété le corpus de données qualitatives.

Les données récoltées via le questionnaire ont été analysées via le logiciel STATA (analyses univariées et bivariées).



IMPACT 1

LE RENFORCEMENT DES CONNAISSANCES THÉORIQUES ET PRATIQUES SUR LES MUTILATIONS GÉNITALES FEMININES

Le premier impact du programme porte sur **le renforcement des connaissances à la fois théoriques et pratiques des professionnels enquêtés, sur les MGF**. Il s'observe à trois niveaux.

A un premier niveau, et alors que la majorité des participants à la formation a déjà entendu parler des différents types de MGF, la plupart des participants enquêtés déclare que le volet théorique proposé dans la formation a constitué un précieux rappel, sinon un apport de connaissances théoriques jamais reçu auparavant, sur les différents types de MGF et ce, quelle que soit leur spécialité. Cet apport de connaissances tend, comme en témoigne la professionnelle citée dans l'extrait d'entretien n°1, à faciliter le travail quotidien entre professionnels en ce qu'il rétablit une grammaire commune au sujet des MGF. L'amélioration des connaissances théoriques sur les MGF favorise la sensibilité des professionnels au sujet des MGF dans le cadre de leurs consultations. De ce fait, la formation permet aux professionnels d'intégrer plus systématiquement le sujet des MGF dans leur intention de consultation et d'examen clinique.

A un second niveau, les professionnels formés déclarent avoir **une meilleure connaissance des contextes dans lesquels sont réalisées les MGF et les implications globales qu'elles peuvent entraîner**. Plusieurs éléments de contenu de la formation participent à cet effet, au premier rang desquels l'approche globale retenue dans le cadre de la formation, basée sur la réalité objective que sont les MGF. Les outils pratiques tels que les cartes de répartition épidémiologique des MGF ont ainsi été cités à plusieurs reprises par les enquêtés.

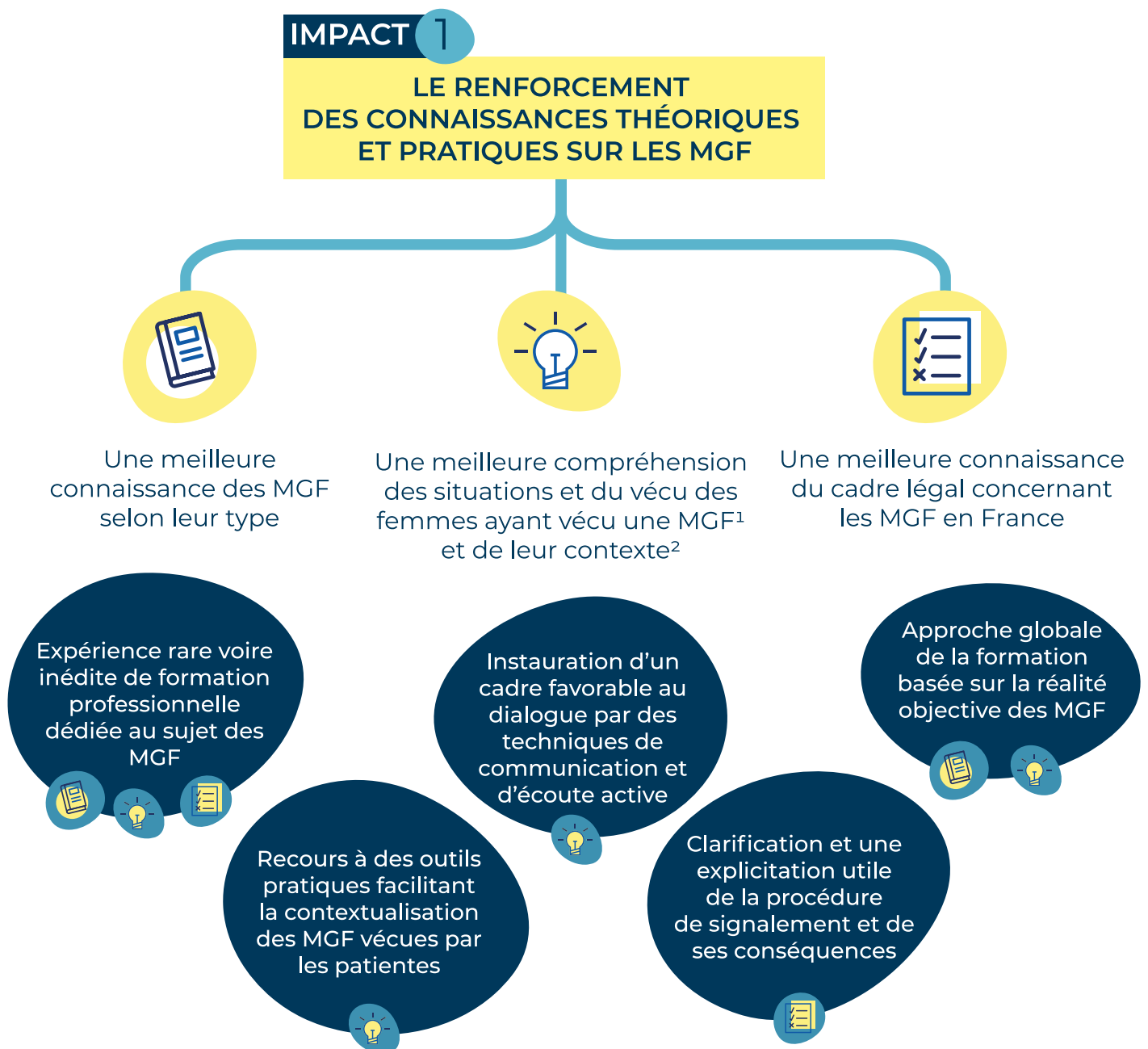
Extrait d'entretien n°1

– Infirmière, centre de vaccination international, 54 ans, formée

« Mes connaissances étaient restrictives, je dirais. Parce que je suis diplômée depuis 21 ans, et à cette époque, on en parlait très rapidement, et on parlait que de l'excision. L'infibulation, les différents types d'excision, on n'en parlait pas. Donc moi, ça m'a aidée à mieux comprendre, quand les médecins en parlent, maintenant c'est devenu plus clair »

Certains professionnels formés estiment par ailleurs que ces éléments de connaissances transmis dans le cadre de la formation permettent, lorsqu'ils sont remobilisés en consultation, de renforcer la légitimité et crédibilité des professionnels à aborder le sujet avec les patientes.

A un troisième niveau enfin, les participants à la formation déclarent **une amélioration de leurs connaissances du cadre légal et en particulier une clarification et une explicitation utile de la procédure de signalement** et de ses conséquences pour les familles.



1 - Prise en compte de leur pays d'origine et des caractéristiques de leur éventuel parcours d'exil

2 - Compréhension des traditions et du système de représentations en vigueur dans le pays d'origine

IMPACT 2

L'ÉVOLUTION DES PRATIQUES ET POSTURES PROFESSIONNELLES EN CONSULTATION

Le deuxième impact de la formation porte sur l'évolution globale des pratiques et des postures professionnelles en consultation.

Extrait d'entretien n°2 – Interne en gynécologie, 26 ans, formée

Après la formation je sais comment aborder le sujet, Je sais ce que je peux dire aux femmes, alors qu'avant la formation je ne savais pas comment et quelles solutions je peux proposer... Mais là je ne le fais pas tout le temps, mais quand je le fais, j'ai plus de confiance et d'assurance, je sais comment mener la conversation, c'est la question d'assurance pour moi, c'est le savoir de ce qu'on fait.

En effet, la formation apparaît à ce titre comme **un moyen de renforcer le savoir-être des professionnels formés** (voir extrait d'entretien n°2).

A un second niveau, la majorité des professionnels formés évoque un **renforcement du sentiment de légitimité à aborder le sujet des MGF avec les patientes** car ils ont appris, après la formation, comment aborder le sujet et ce qu'ils peuvent proposer aux patientes une fois que le sujet a été abordé. Ces nouveaux éléments influencent la façon dont les professionnels formés réagissent face à une situation liée à la MGF.

Pour autant, se sentir plus légitime ne veut pas dire se sentir plus à l'aise à aborder le sujet

en consultation. Ainsi peut-on, selon les professionnels enquêtés, être formé et aborder systématiquement la question sans pour autant se sentir légitime pour le faire. La conséquence peut-être un manque d'engagement dans la prise en charge et l'orientation des patientes.



Enfin, à l'issue de la formation, **les professionnels formés parviennent sensiblement mieux à instaurer un cadre propice à l'échange autour des MGF en consultation.** Pour la quasi-totalité des professionnels formés, le fait d'assister à la formation a fait évoluer la manière dont ils accompagnent, au cours de la consultation, les patientes concernées par les MGF.

IMPACT 2

L'ÉVOLUTION DES PRATIQUES ET POSTURES PROFESSIONNELLES EN CONSULTATION



Le renforcement du sentiment de légitimité des professionnels de santé pour aborder la question des MGF en consultation



Une meilleure capacité à réagir face à une situation liée aux MGF en consultation



L'instauration d'un cadre favorable au dialogue autour des MGF en consultation

Instauration d'un cadre favorable au dialogue par des techniques de communication et d'écoute active



Plus grande capacité à déterminer les « bons mots » pour aborder le sujet



Adaptation de la posture professionnelle en consultation



Acquisition de techniques d'accompagnement (écoute active, reformulation, etc.) facilitatrices en situation d'interaction en consultation



Prise de recul et remise en cause d'anciennes pratiques professionnelles



IMPACT 3

L'AMÉLIORATION DE L'ACCOMPAGNEMENT PLURIDISCIPLINAIRE DES FEMMES CONCERNÉES PAR LES MGF

Un troisième impact de la formation est **l'amélioration de l'accompagnement pluridisciplinaire des femmes concernées** par les mutilations génitales féminines.

Elle contribue en premier lieu à la **meilleure identification des professionnels, services, associations « relais »** vers lesquels orienter une patiente dans le cadre d'un accompagnement et/ou d'une prise en charge. (Voir extrait d'entretien n°3).

Elle permet en second lieu **une amélioration de la capacité à dialoguer avec d'autres professionnels du secteur médico-social.**

Extrait d'entretien n°3 –

« J'ai appris qu'à [nom de l'hôpital] il existe tels types d'examens et je me suis rendu compte du réseau des pédiatres

Médecin généraliste, 32 ans, formée



IMPACT 3

L'AMÉLIORATION DE L'ACCOMPAGNEMENT PLURIDISCIPLINAIRE DES FEMMES AYANT VÉCU UNE MGF



Une meilleure identification
des professionnels, services,
associations « relais »



Plus forte capacité à dialoguer
avec d'autres professionnels du
secteur médico-social

Une amélioration des
connaissances des réseaux de
professionnels vers lesquels
orienter les patientes le cas
échéant



Des échanges
extraprofessionnels, nés de
la formation et traduisant un
besoin de prolonger les
échanges d'expérience entre
pairs



IMPACT 4

LA PRÉVENTION DES PRATIQUES DE MUTILATIONS GÉNITALES FEMININES

Enfin, la formation donne plus largement l'occasion de revenir sur les principes de la prévention des pratiques de MGF dans le cadre d'une consultation, notamment par un travail autour des messages et donc des mots employés par les professionnels pour expliquer aux patientes susceptibles d'être concernées, les risques associés aux MGF. De ce point de vue, les professionnels formés estiment que la formation contribue à **renforcer et améliorer les messages préventifs auprès des patientes.**

Les observations de consultation ont permis de repérer à ce niveau des différences de pratiques entre professionnels formés et non formés. En effet, les professionnels formés ont davantage tendance à délivrer des messages préventifs à une patiente mère, y compris lorsqu'elle n'est pas accompagnée de son/ses enfants (a fortiori de sa/ses fille(s)) au moment de la consultation. Inversement, les professionnels non formés dont nous avons observé les consultations abordent davantage le volet préventif lorsque la patiente est accompagnée de sa/ses fille(s) (voir extrait d'entretien n°4).

Extrait d'entretien n°4

– Sage-femme, 27 ans,

non-formée

Je ne me disais pas la patiente est excisée, il faut que je fasse attention à savoir si elle a une fille et que du coup elle pourrait l'exciser. C'est vrai que ce n'était pas quelque chose qui me venait en tête quoi. Pour moi si elles étaient venues en France c'est que du coup elles n'allaient pas le faire à leur fille quoi mais bon, c'est vrai que... Mais je pense que parfois il y a clairement un manque de temps pour ça quoi

IMPACT 4

LA PRÉVENTION DES PRATIQUES DE MUTILATIONS GÉNITALES



Le renforcement et l'amélioration des messages préventifs

Extension des situations de consultations donnant lieu à la diffusion de messages préventifs



Conclusion

L'évaluation de l'impact social de la formation sur les MGF auprès des professionnels de santé a permis de clarifier et de distinguer les impacts de la formation sur ses bénéficiaires. Nous avons souligné certains **impacts à court terme** que nous pouvons évaluer comme **positifs (amélioration des connaissances théoriques sur les différents aspects des MGF, les typologies, les conséquences physiques et psychiques et légales...)**. Les participants affirment avoir intégré des éléments de la formation dans leur pratique et se sentent davantage légitimes à aborder le sujet.

Néanmoins, au terme de cette étude, il nous semble important de souligner que, si ces améliorations ont globalement apporté un surcroît de sentiment de légitimité auprès des professionnels de santé, **au cas par cas, le lien entre savoir-faire et savoir-être n'est ni automatique ni systématique**. Mieux repérer, mieux connaître, n'induit pas nécessairement une meilleure posture du professionnel lorsque le sujet est abordé.

Dans cette perspective, c'est **en systématisant les formations sur les MGF et aussi sur la communication et l'empathie, que la posture des professionnels s'en trouvera améliorée**. La persistance des tabous encourage à réitérer les formations sur les MGF. Offrir aux professionnels les compétences pour lever un tabou sur les MGF pourrait permettre d'avoir un effet équivalent sur d'autres tabous lors des consultations de santé.





ÉTUDE MENÉE PAR L'agence**phare**
ENTRE AVRIL 2021 ET MARS 2022,
PUBLIÉE EN DÉCEMBRE 2022